

— Хозяйка спокойна только тогда, когда определит премьер-министр московского городского правительства Юрий Лужков цель конкурса «ПОГРЕБ НА БАЛКОНЕ», организованного Мосгорисполкомом, ассоциацией «Регион» и редакцией газеты «Хобби».

Не станем повторяться насчет трудностей нынешнего времени, они всегда нас преследовали и всегда мешали жить. Ежедневные походы в магазины выматывали и прежде, а теперь они стали для хозяек просто пыткой. И родившаяся в редакции газеты «Хобби» идея «погреба» в городской квартире подразумевала хоть какую-то защиту женщин от проклятых очередей.

Если есть в семье рукастый мужик, устроить на балконе емкость для картофеля, овощей и солений — вещь вполне реальная.

Самодельных конструкций существует великое множество. Мы расскажем об общих, обязательных принципах устройства, перечислим необходимые материалы. Попробуйте, глядишь — получится.

Итак, размеры. Они зависят от ширины и длины балкона и того количества картофеля, овощей и солений, которые вы хотите сохранить. По размеру устраивается каркас из деревянных брусков — их легко найти в любом городском дворе, попытаться купить в мебельном магазине — там всегда много остатков мебельной упаковки.

Стены «погреба», как правило, делают двой-

ными из оргалита или фанеры. Годятся металл и древесностружечная плита, а идеальный вариант — отслуживший свой век холодильник.

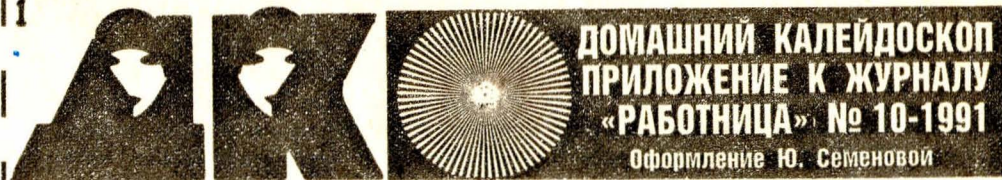
Между стенками закладывают утеплитель — тот, который вы сумеете достать, — пенопласт, пенополиуретан, минераловатные плиты. Некоторые умудряются утеплить свой «погреб» тряпками и старыми одеялами, но этот способ требует больших усилий для поддержания чистоты. Толщина слоя утеплителя 5—8 сантиметров.

Утепляют не только стены, но и днище, и крышку, а по периметру крышки крепится микропористая резина, так, чтобы плотность прилегания была достаточно высокой.

Остается установить нагреватель и подключить терморегулятор. Тип нагревателя может быть любым, от простейшего до сложного. Кроме того, можно использовать и обычные электролампочки различной мощности — от 25 до 100 ватт. Зависит это от температуры наружного воздуха и объема «погреба». Главное, чтобы при понижении температуры внутри емкости до плюс 1—2 градусов нагреватель включался, а при повышении до плюс 5 отключался.

Если нагреватель купить не удастся, придется контролировать температуру по термометру и в зависимости от этого включать подогрев. Имейте в виду — розетка для включения должна быть в помещении, а не на балконе. Вот и вся хитрость. А теперь посмотрите в рисунок, — и за дело.

М. ПОЛЯТЫКИН



Каждый день наш заполнен домашней работой. Делаем мы ее по-разному — кто с любовью, кто нехотя... Оттого и дома такие разные: одни светятся уютом и добротой, в другой не хочется заходить. А ведь мы проводим дома большую часть своей жизни. И дети наши здесь вырастают. И настроение каждое утро здесь создается.

Ну-ка, посмотрим новым взглядом на стены, потолок, полы и двери. Не пора ли сделать ремонт, все обновить? А для подъема настроения шить новый плащ или связать что-нибудь маленькой дочке. Но как все это сделать, если... Только не надо про пустые магазинные полки. Мы поможем вам, если у вас осталась хотя бы капля оптимизма. Как? Прочитаете — узнаете.

ШЬЕМ ПЛАЩ

Плащ выполнен из смесовой ткани. Силуэт прямой. Рукава реглан с заниженной проймой. В низу рукавов встречные складки. Карманы прорезные с листочками. На спинке плаща заложена односторонняя складка. Воротник отложной, английского типа. Четкий силуэт подчеркнут плечевыми накладками.

Расход ткани на размер 164—96—104 — 3 м 65 см при ширине ткани 140 см.

Чертеж плаща выполнен в масштабе 1:10 без припусков на швы и подгибку. Все цифровые обозначения указаны в сантиметрах. Каждую деталь на ткани следует располагать по долевой нити, указанной на чертеже стрелкой. Пунктирная линия обозначает сгиб детали.

Выкройка рассчитана на стандартную фигуру, поэтому модель требует примерки.

Перечень деталей кроя верха плаща:

1. Спинка — 1 дет.
2. Полочка — 2 дет. (подборт — 2 дет.)
3. Локтевая часть рукава — 2 дет.
4. Передняя часть рукава — 2 дет.
5. Нижний воротник — 1 дет. (верхний воротник — 1 дет.)
6. Листочка кармана — 2 дет.
7. Пояс — 1 дет.

Перечень деталей кроя подкладки:

1. Спинка — 1 дет.
2. Полочка — 2 дет. (подкладка кармана — 4 дет.)
3. Локтевая часть рукава — 2 дет.
4. Передняя часть рукава — 2 дет.

Последовательность обработки плаща:

Проложить кромку по проймам спинки и полочки. На спинке стачать одностороннюю складку, не доходя до низа 48 см. Заутюжить складку в сторону левого бока. Стачать нагрудные вытачки на полочках, заутюжить их к центру. Обработать карманы прорезные с листочками.

Локтевые части рукавов по проймам притачать к спинке, передние части рукавов по проймам — к полочкам.

Стачать рукава передние и локтевые части по среднему шву, стачать встречные складочки в низу рукавов. Средний шов приутюжить к спинке. Стачать нижние срезы рукавов и боковые срезы одним швом. Заутюжить к полочке.

В верхний воротник, подборта и низки рукавов проложить прокладку (желательно клеевую).

Нижний воротник обтачать верхним, вывернуть, выметать кант и приутюжить. К полочкам притачать подборта, аналогично воротнику выметать кантик из полочки до первой петли по борту, из подбортов кантик выметать по лацканам.

Приутюжить борта полочек. Втачать воротник в горловину, вкладывая его между полочками и подбортами. Шов отвернуть в сторону воротника.

Стачать пояс, вывернуть и приутюжить. Подшить низ рукавов и всего изделия. Плащ отутюжить.

Подкладку скроить по деталям верха. На полочке она меньше на величину подборта, на рукавах — на величину подгибки рукава, на спинке — на глубину складки. Стачать аналогично верху подкладку. Сложить лицо с лицом и притачать подкладку к подбортам у горловины,

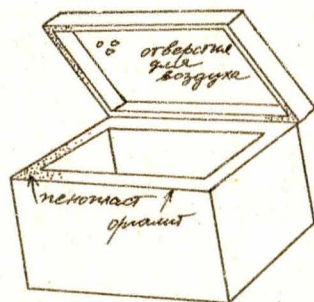
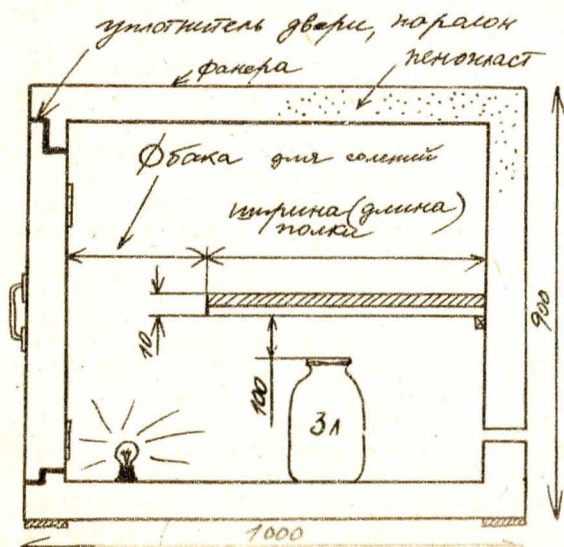


Рис. 2.

и в низу рукавов ее можно пришить вручную потайными стежками.

Подшить низ подкладки строчкой «зигзаг». Все открытые срезы подкладки и верха плаща обметать этой строчкой. Отутюжить плащ с подкладкой. Обметать петли, пришить пуговицы и плечевые накладки.

Примечание. Необходимые припуски на швы

и подгибки: стачивающие швы 1–1,5 см, для обтачивания 0,7–1 см.

На подгибку низа рукавов и плаща 3–4 см.

Обратите внимание на подгибку низа рукава по нижнему шву. Припуск на подгибку необходимо построить в зеркальном отражении, чтобы шов не затягивал (рис. 1).

Конструктор 3. ГРАБКОВСКАЯ

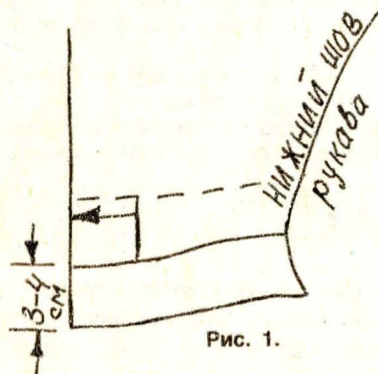


Рис. 1.

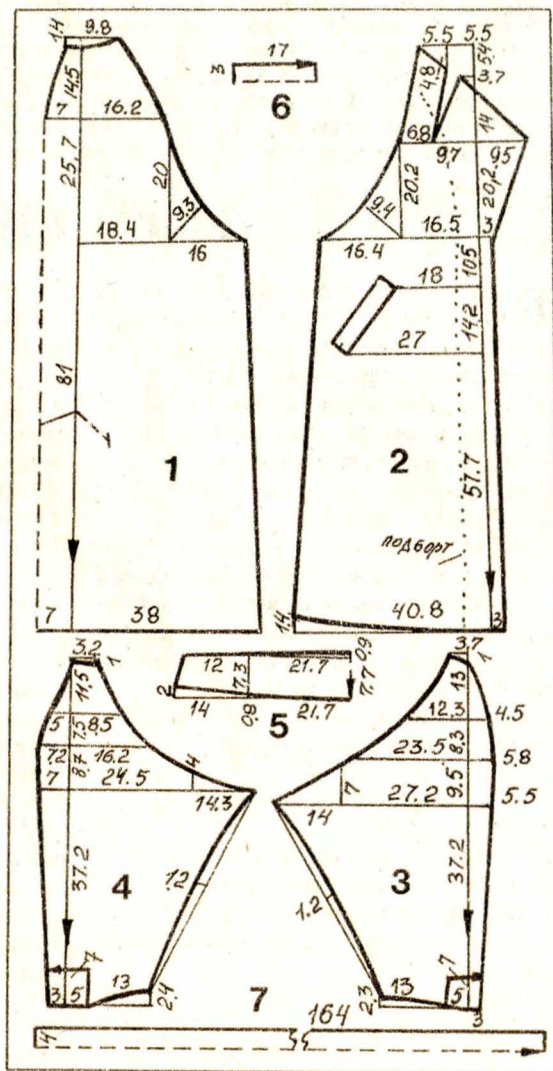


Рис. 2.

ный таким образом, практически незаметен на стене.

Оклеенные пленкой стены промывают теплой водой и тампоном из мягкой ткани — удаляют следы клея. Швы можно промывать только через сутки.

Для облицовки стен пленкой используют клей «Бустилат» или кумароно-каучуковые составы марок КН-2, КН-3. «Бустилат» наносят на оборотную часть пленки тонким слоем валиком или куском поролона, а мастику КН — жесткими капроновыми щетками.

Ремонт полов

В современных зданиях очень часто полы покрывают линолеумом. Линолеумные полы гигиеничны, удобны в обращении. Их легко мыть, натирать мастиками.

Чтобы линолеум долго служил вам, настилайте его только на ровную поверхность, без впадин и бугров. Основание под полы должно быть строго горизонтальным, прочным и сухим. Вам не придется долго готовить основание под линолеум, если вы используете древесноволокнистые плиты — оргалит. Настилая оргалит на пол, обычно придерживаются такой последовательности. Сначала пол моют теплой водой с мылом, дают ему просохнуть. Раскладывают оргалит на полу и размечают по месту.

Подогнанные по размеру листы наклеивают на пол, предварительно покрытый битумной мастикой. И, наконец, выравнивают стыки листов оргалита. Продается оргалит листами, толщина которых 4 мм, а ширина 120 см. Вместо оргалита можно использовать и картон от мебельной упаковки.

Для наклейки оргалита применяют битум, разогретый до 180°С и выдержанный при этой температуре в течение двух часов (этого достаточно, чтобы вся влага испарилась из него). Работа с горячим битумом требует осторожности, опыта и специального снаряжения: рукавиц, брезентового комбинезона.

В кухнях наклеивать линолеум можно прямо по старому линолеумному покрытию, если оно прочно держится на основании. Если старый линолеум отклеился, его полностью удаляют.

Сначала оргалит очищают от пыли и грязи. Затем острым ножом линолеум раскраивают и прирезают (подгоняют) по месту. Чтобы линолеум разровнялся, нарезанные полосы стопкой кладут лицевой стороной вниз и выдерживают в теплом помещении дня два.

Кроме битума, в продаже имеются и холодные мастики, готовые к употреблению: «Биски» и КН-2 или КН-3. Они удобны в работе, безопасны. Мастику «Биски» перед употреблением выдерживают полчаса (за это время растворитель из мастики испаряется), а клеющую мастику КН-2 и КН-3 выдерживают четыре — шесть часов. Используют в качестве мастики и клей «Бустилат».

На подготовленное основание настилают полотно, плотно прижимают их к оргалиту и разравнивают. Прибивают плинтуса, а через три дня прирезают нахлесты полотнищ. На стыке накладывают под шов фанерку и ножом прорезают одновременно оба слоя линолеума.

Затем швы промазывают мастикой и прижимают к основанию каким-нибудь грузом, например, мешочками с песком.

Теплые линолеумы настилают часто на бетонное основание. Иногда от влаги, накопившейся под линолеумом, войлок загнивает. Поэтому, ремонтируя такие полы, обязательно проверьте состояние основы линолеума и, если обнаружите очаги гниения, удалите все старое покрытие. Очистите от пыли и остатков войлока перекрытие, сгладьте неровности. Теперь нужно продезинфицировать основание 4%-ным водным раствором фтористого и кремнефтористого натрия (пропорция 3:1). Нанесите раствор кистями, втирая в бетонную стяжку.

Через двое суток, когда раствор просохнет, а бактерии погибнут, стяжку покройте битумом, разогретым в бензине. Потом настелите оргалит, швы между листами зашпаклюйте цементной мастикой, замешенной на клею ПВА.

Теплый линолеум не приклеивайте к основанию. Выдержите его несколько суток в теплом помещении, пока волокнистость не исчезнет, подгоните (прирежьте) по размеру комнаты, а потом закрепите плинтусами.

Линолеумные полы нужно время от времени натирать мастикой — «Эдельваксом» или «Самоблеском». Моют их теплой водой, добавив в нее немного стирального порошка, не содержащего соды. От соды и мыла полы теряют блеск и начинают выцветать. Если на линолеуме образовались пятна, их выводят, протерев скипидаром или кашицей из зубного порошка.

Теплоизолирующие линолеумы протирают только влажной мягкой тряпкой, предварительно очистив их пылесосом.

В. ФЕДОРОВ,
гл. редактор
«Делового журнала для всех»

Несомненно, цвет обоев должен сочетаться с обивкой мебели: и обои, и мебель должны быть одного тона. В небольших помещениях лучше смотрятся обои с неброским, мелким рисунком. Они не утомляют, служат хорошим фоном для мебели. И вот обои выбраны, теперь можно приступить к оклейке.

Первое, что вам предстоит сделать, — снять старые обои. Запомните: бумажные обои, смазанные клейстером, увеличиваются в размерах, а высыхая, сжимаются и рвут или отклеиваются от штукатурки старые обои. Поэтому, чтобы этого не произошло, лучше все же старые обои удалить со стен. Если же вы уверены, что старое покрытие выдержит и не отклеится, снимите только плохо прикрепленные участки, а штукатурку зачистите шкуркой. Если на стене остались пятна клеевой или известковой краски, обязательно счистите их, потому что к окрашенным местам обои не приклеиваются. Стену промажьте клейстером, а затем наклейте старые газеты.

Бумагу, а в дальнейшем и обои можно приклеивать клеем КМЦ (карбоксиметилцеллюлоза). Выпускается он в пластмассовых банках весом 1 и 2 кг. Чтобы приготовить клейстер, растворите 400 г баночного клея в 9,5 л воды комнатной температуры. Дайте клею выстояться в течение 1,5 часа до полного набухания и растворения КМЦ.

В продаже имеется также клей «Бустилат». Он, как и КМЦ, обладает повышенной клеящей способностью и удобен в работе. Если крахмальные и мучные клейстеры нередко становятся рассадниками бытовых насекомых, то при применении синтетических клеев это исключено.

Подготовленная поверхность должна быть сплошь покрыта газетами, без пропусков. Очистите ее от пыли, набелов, срежьте бугорки и еще раз покройте клеем. Хорошенько дайте ему просохнуть в течение суток. Пока клей сохнет, приготовьте обои.

Начните с обрезки одной из кромок: для оклейки правой стены (если стоять лицом к окну) срезают левую кромку, а для левой — правую. Затем разрежьте рулоны на полотнища длиной, равной высоте помещения плюс припуск 10 см. Старайтесь разрезать рулон так, чтобы при наклеивании полотнищ на стену узоры на них совпадали. Сложите обои стопкой лицевыми сторонами к полу так, чтобы края их оказались сдвинутыми по отношению друг к другу на 2—3 см — удобнее будет их поднимать.

Валиком или маховой кистью ровным слоем нанесите клей на тыльную сторону полотнища и дайте ему пропитать бумагу. Оклеивать стену

начинайте с угла, отступив от него на расстояние чуть больше, чем ширина полотнища. Вбейте гвоздик на высоте вытянутой руки и повесьте отвес — он поможет вам при наклеивании обоев на стену.

Первое полотнище наклеивайте так, чтобы обрезанная кромка была обращена к окну. Качество работы в основном будет зависеть от того, как вы разгладите полотнище на стене. Делать это нужно так. Встаньте на стремянку, приклейте один конец полотнища к верхней части стены, остальная часть пусть свободно свисает вдоль отвеса. Проверьте, точно ли по отвесу висит полотнище, а затем ребром ладони движением сверху вниз прижмите его к стене. Проверьте, заняло ли оно строго вертикальное положение, легкими движениями от центра к краям, сверху вниз разгладьте обои одежной щеткой или сухой чистой тряпкой. Приклеенное полотнище еще раз разгладьте мягкой тряпкой — теперь уже кругообразными движениями. Проследите, чтобы под обоями не осталось пузырьков воздуха. Если же они все-таки остались, проколите их тонкой иглой, выпустите воздух и разровняйте обои щеткой.

Второе полотнище наклеивайте так, чтобы захватить необрезанную кромку первого полотнища. У наклеенных нахлестом к свету обоев места соединений (швы) не видны.

Чтобы выровнять верхние края полотнищ, наклейте фриз — неширокую бумажную ленту.

А теперь несколько слов о том, как отделять помещение пленками. Пленка хорошо ложится на стену или дверь, если поверхность тщательно выровнена, покрыта олифой, прошпаклевана, зачищена шкуркой, просушена и протерта от пыли.

Раскраивают ее на полотнища обычно сапожным ножом. Сутки полотнищам дают отлежаться, выровняться. Выдержанная таким образом пленка становится эластичной, способной ровно облежать поверхность, на которую она наклеивается. Перед наклеиванием пленки не забудьте провести сверху, там, где обычно кончается фриз, горизонтальную линию, а у одного из углов повесить отвес. Пленку «изоплен» клеят встык, то есть без нахлеста. Поэтому клеить полотнища можно, начиная и от окна, и от дверей, как вам будет удобнее.

Первая операция выполняется так же, как при наклеивании обоев. Второе полотнище пленки напускают (наклеивают) на первое. Как только клей наберет прочность, но будет еще достаточно эластичным, полосу нахлеста по линейке обрезают. Отрезанные полоски отделяют от полотнищ, а их края плотно прижимают к стене. Стык, выполненный

«КАРАКУЛЕВЫЙ» ПУЧОК

Длинные волосы — это так красиво. Длинные волосы — это так уютно. Не лучше ли выбрать короткую стрижку, чем каждый день скалывать шпильками надоевший пучок. Не спешите. Может быть, вариант классического пучка, предложенный французскими парикмахерами-модельерами, придется вам по душе.

Для выполнения этой прически требуется тщательность, так как основная работа над ней заключается в закручивании жгутом мелких прядей. Выполняют ее в следующей последовательности. Вначале наносят на волосы лак, пригла-

живают их щеткой и собирают в хвост, который закрепляют резинкой в низу затылка (рис. 1). Затем делят волосы на тонкие пряди, каждую расчесывают, покрывают лаком и закручивают тугим жгутом (рис. 2). Каждую прядь закрепляют у основания хвоста, а жгут посередине шпилькой в низу затылка (рис. 3). Подготовленные таким образом пряди красиво располагают, и в случае необходимости готовый пучок обрабатывают лаком еще раз.

Вам еще не расхотелось стричься?

М. ЕВРОПИНА

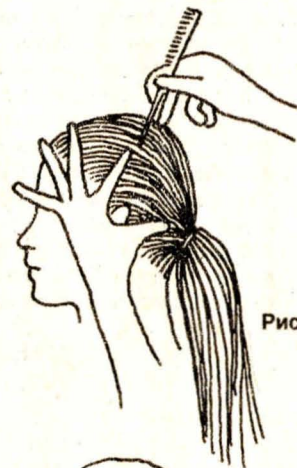


Рис. 1.



Рис. 2.

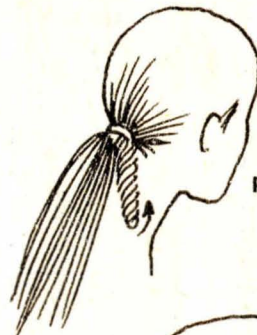


Рис. 3.

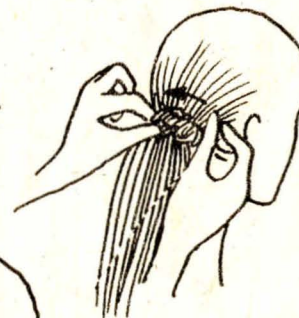
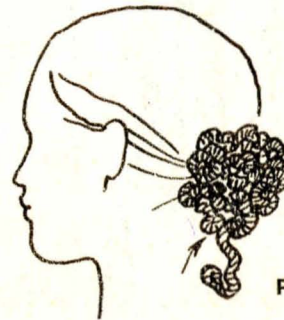


Рис. 4.



ДЛЯ КОМНАТЫ И КУХНИ

Простые и удобные элементы обстановки квартиры вполне можно сделать своими руками. Они будут выполнять несколько назначений, а также менять свою форму в зависимости от необходимости. Можете, например, сделать деревянные лавки для сидения вдоль стены. На рис. 1 и 4 показано, как можно оформить угол комнаты или кухни с помощью двух лавок-диванов. Мягкие сиденья лавок сделаны из фанеры и поролона, обтянутого тканью. Под лавками расположены выдвижные ящики для белья и вещей. Сиденья лавок можно раздвинуть и, используя съемную спинку, превратить в спальные места на ночь.

Самодельный стол из сосновых досок, покрытых лаком, табуретки с мягким верхом, убирающиеся под стол, и лавки образуют уютный и удобный уголок универсального назначения. Его оформление дополняют самодельный плетеный абажур и занавеси на окнах в тон мягкой обивки.

Пространство большой общей комнаты можно разделить на отдельные зоны не только перегородками, но и с помощью стен-стеллажей. Стеллажи-перегородки сделайте из досок разного сечения, брусьев, толстой фанеры. Они крепятся к потолку и к полу. Разместите здесь книги, радио- и телеаппаратуру, посуду, цветы. К стеллажам можно приделать откидную или выдвижную столы

для работы, тумбы для белья и даже шведскую стенку для гимнастических упражнений.

После того как вы прострогали доски рубанком, обработайте их поверхность наждачной бумагой, а затем покройте мебельным лаком 2—3 раза: древесина останется светлой, и будет хорошо видна ее текстура. Древесине под лаком можно придать любой цвет морилкой или другими водорастворимыми красителями (марганцовка, акварельная краска и т. д.), а отдельные элементы покрасить масляной краской ярких цветов — красного, оранжевого, белого, желтого — так, чтобы они сочетались с расцветкой занавесей, мягкой обивкой мебели, светильниками.

Двусторонние стеллажи обслуживают сразу две смежные полосы комнаты-зоны (рис. 1 и 2).

В стеллажи монтируются с двух сторон разные бытовые предметы: телевизор, магнитофон, аквариум. Здесь размещаются книги, посуда, декоративные элементы, цветы. Это позволяет освободить площадь комнаты и одновременно оформить ее стены в одном стиле и материале. Светлое дерево стеллажей контрастирует с темным ковром на полу и яркой обивкой стульев. Все это помогает сделать комнату нарядной и уютной.

А. ФЕДОРОВ, архитектор.



Рис. 1. Общий вид комплекта обстановки.

4 | 13

Возьмите 3 кг известкового теста (извести, гашенной водой), 200 г хозяйственного мыла (40%-ное) и 50—100 г олифы «Оксоль» (55%-ная). Нарежьте мыло тонкой стружкой, растворите в 3 л горячей воды, добавьте олифы и перемешайте получившуюся массу. Отдельно в 4 л воды размешайте его с ранее приготовленным составом — образуется концентрированная основа (студень). Грунтовка готова. Перед употреблением разбавьте ее водой до нужного объема, например, до 10 л.

Если у вас не окажется извести, можете приготовить и такую грунтовку (на 10 л воды). Смешайте 400 г хозяйственного мыла, 400 г клея (столярный, мездровый), 9 л воды, 200 г олифы «Оксоль».

Полученную грунтовку процедите через мелкое сито. Она должна быть однородной, без следов расслоения и нерастворившихся кусочков мыла, а также без песчинок и комочков клея.

Теперь прогрунтуйте потолок. Если вы воспользуетесь меднокупоросным составом, то делайте это маховой кистью, если мыловарным — пылесосом.

Во многих квартирах есть встроенные, доходящие до потолка шкафы. При побелке потолка углы, образуемые стенками шкафа и потолком, нужно обязательно клеить тканью — серпянкой или марлей, а потом зашпаклевать готовой шпаклевочной пастой.

Высохшая шпаклевка не должна пачкаться.

Через сутки, когда углы просохнут, зачистите подмазанные места пемзой или шкуркой и выровняйте поверхность потолка (разумеется, если это нужно) шпаклевкой.

Кроме мелового и известкового колеров, для побелки потолков используют, как мы уже говорили, водоземлюсионную краску. Колер на потолок лучше всего наносить два-три раза и делать это не спеша, иначе будут потеки. Первый слой наносите кистью или валиком.

Расстояние от распылителя до окрашиваемой поверхности зависит от марки пылесоса. Распыляя побелку, помните, что долетать до потолка должны лишь мелкие капли, от крупных образуются потеки.

Если вам придется вручную белить потолок, советуем делать это валиком. Его погружают в ванночку с колером, прокатывают по наклонной сетчатой поверхности (выдавливает избыток краски), а потом работают, как кистью. Поверхность потолка, покрашенная валиком, обычно приобретает приятный матовый отлив.

Побеленный потолок должен хорошенько про-

сохнуть. Не форсируйте сушку, испортите всю работу. Не устраивайте сквозняков, а если в комнату проникают прямые солнечные лучи, затемните окно. Если не выполнить этих рекомендаций, побелка может отслоиться.

Есть еще один прогрессивный, нетрудоемкий способ отделки потолка — оклейка потолочными обоями.

Отделка стен обоями и пленками

Многие утверждают, что цвет обоев каждый должен выбирать по своему вкусу. Но ученые-гигиенисты, изучающие влияние цветового колорита на поведение и нервное состояние человека, опровергают эту точку зрения. Тот, кто бывал на современных заводах и фабриках, вероятно, заметил, что движущиеся механизмы окрашены в красный цвет. Это означает: «Внимание! Опасно!». Стены, наоборот, мягких, салатных оттенков создают атмосферу уравновешенности, спокойствия, уверенности.

В доме цвет может действовать на нас угнетающе, порой даже раздражающе, а может вселять бодрость, работоспособность.

Если вам трудно самому определить, какого цвета обои вам нужны, советуем придерживаться разработанных специалистами рекомендаций.

Например, в южных районах страны, где всегда много солнечного света, стены лучше отделывать обоями темных, насыщенных цветов, синего, фиолетового, темно-голубого, кофейного, терракотового, шоколадного. Эти цвета способны поглощать избыток световой энергии.

В средних широтах и на Севере недостаток солнечных лучей компенсируют обоями теплых оттенков: золотисто-желтого, светло-оранжевого, желтовато-зеленого, пурпурного. Помещения с недостаточным естественным освещением оклеивают оранжевыми, ярко-желтыми, салатными обоями. Эти расцветки делают комнату в 1,5—2 раза светлее, чем другие цвета.

Цвет стен может зрительно как бы увеличивать или уменьшать размеры помещения. И это учитывайте, приобретая обои. Помещение, оклеенное обоями теплых тонов, кажется меньше, а холодными сине-зелеными, наоборот, больше. Обои с поперечными полосами делают помещение ниже, вертикальное же построение орнамента, наоборот, создает зрительный эффект высоких стен.

Необходимо помнить также, что красный, фиолетовый и синий цвета возбуждают нервную систему, утомляют зрение. К выбору таких обоев подходит осторожное, оклеивайте ими небольшие плоскости.

Говорят, легче два раза сгореть, чем один — переехать. С переездом по «вредности» может конкурировать разве что ремонт. Впрочем, ремонт перестанет грезить в страшных снах, если вы займетесь им самостоятельно и к делу подойдете творчески. Надеемся, что советы, которые любезно предоставил «ДК» «Деловой журнал для всех», помогут вам осилить «этот ужасный ремонт».

Итак, первое, что вам потребуется, — инструменты.

Основной инструмент маляра — КИСТЬ.

Для побелочных работ кисть можно сделать и самому, например, из тонкого мочала. Соберите волокна длиной примерно 30 см в пучок, сложите их вдвое и туго перевяжите прочным шпагатом. Насадите на торец кисти ручку, а другой конец обрежьте топором. Кисть готова для работы.

Кроме кистей, в арсенале маляра должны быть шпатели, резиновые валики, различные щетки.

ШПАТЕЛЬ — это металлическая или деревянная лопаточка с резиновой или стальной пластиной. Используют его для смазывания (разделки) потолочных трещин, снятия старых красок и пятен. Промышленность выпускает шпатели с шириной лезвия 40, 85, 105 и 130 мм. Для ремонтных работ в квартире больше подходит шпатель с металлическим лезвием шириной 85 мм.

Шпатель можно сделать и самому — из слегка пружинящей стальной пластины и дерева. Вместо стали можно использовать фанеру или толстую резину.

МАЛЯРНЫЕ ВАЛИКИ многие делают сами, используя готовый резиновый цилиндр, проволоку и дерево. Надо сказать, что правильно сделать валик нелегко, поэтому постарайтесь все же купить его в магазине.

Неоценимую услугу при ремонте квартиры может оказать вам **ПЫЛЕСОС**. Им можно перед покраской удалить пыль с потолка, стен (если этого не сделать, то краска или клей будут плохо держаться на отделанной поверхности). Пылесосом отмывают старую побелку, увлажняют старые обои, чтобы они легче снимались со стен. Наконец, пылесос используют и как краскопульт. В инструкции к пылесосу сказано, как это делается. Напомним лишь основные моменты.

Всасывающий шланг переставляют на напорную сторону вместо фильтра. Затем на емкость с краской (это должна быть банка со стандартной горловиной) надевают крышку с пульверизатором (он входит в комплект пылесоса). Пере-

оборудова пылесос в краскопульт, проследите, во-первых, чтобы крышка плотно прилегала к горловине и, во-вторых, чтобы трубка от пульверизатора не упиралась в дно банки.

Конечно, при работе с пылесосом-краскопультом нужен навык, но он, как правило, приобретается быстро. Пылесос равномерно окрашивает его при побелке потолка: и время сэкономите, и качество работы будет лучше.

Итак, инструмент подобран, пол и мебель надежно укрыты, приступайте к побелке потолка.

Начинаем ремонт

Для отделки потолков чаще всего используют гашеную известь или размолотый мел, а также клей и красящие вещества — пигменты, например, синьку.

В последнее время широкую популярность приобрела водоземлюсионная поливинилацетатная краска, обладающая рядом достоинств: она быстро сохнет; поверхности, покрытые ею, можно мыть; она пригодна для окраски по штукатурке, бетону, кирпичу.

Прежде чем вы приступите к работе, хотим вас предупредить: если потолок вашей комнаты был побелен известью, то мел уже применять нельзя — появятся грязные пятна. Мы будем говорить о побелке мелом.

Итак, сначала смойте с потолка теплой водой старую побелку. Следите, чтобы не было пропусков — участков с мелом на штукатурке. Деревянным бруском заглажьте (проторцуйте) штукатурку, расчистите ножом или шпателем все трещины на глубину 2 мм и приготовьте подмазку для трещин. Если у вас не окажется готовой шпаклевки, составьте ее сами. Возьмите одну часть гипса, по две части мела и столярного клея, разведенного в соотношении 30—50 г клея на 1 л воды. Состав перемешайте до получения тестообразной массы.

Взяв концом шпателя подмазку, плавно проведите им сначала поперек трещины, а затем вдоль заполните трещину шпаклевкой заподлицо с плоскостью потолка.

Очищенную от старой побелки, зашпаклеванную поверхность покройте жидким грунтом. Обычно используют мыловарный, меднокупоросный или квасцовый составы. Запомните: меднокупоросные и квасцовые грунтовки оставляют на водоземлюсионной и других синтетических красках пятна. При меловой побелке нужна мыловаренная грунтовка. Готовится она так.

Рис. 3. Стол из досок и фанеры. Разрез.

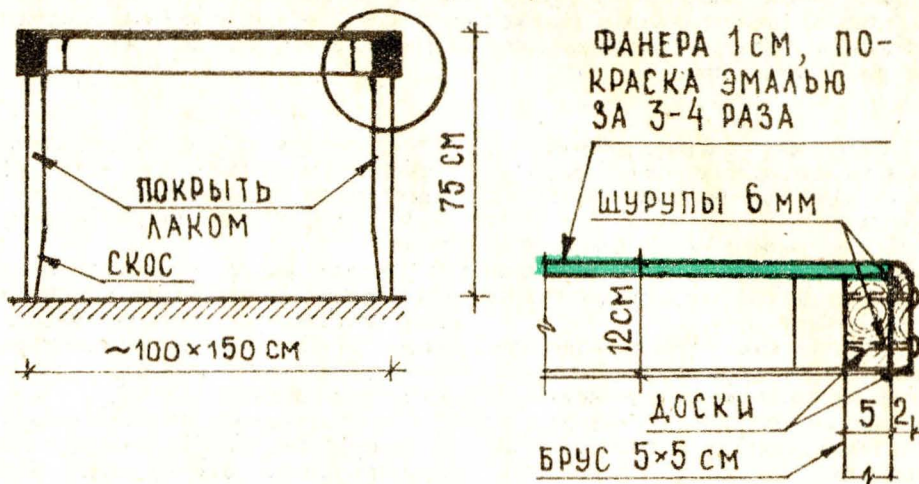


Рис. 2. Разрез по стеллажу.

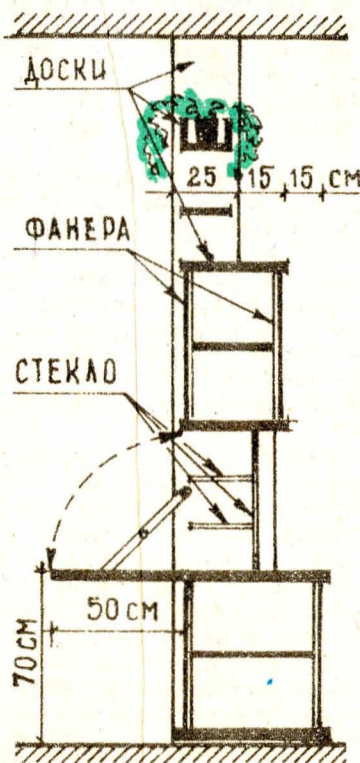
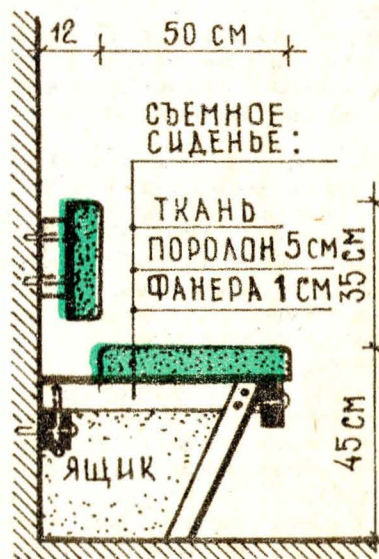


Рис. 4. Скамья углом.



ЧИСТЫЙ-ЧИСТЫЙ-ЧИСТЫЙ ДОМ

Самое главное в доме — уют. А уюта не бывает без чистоты. Как ее поддерживать, чтобы раковина блистала белизной, переливались зеркала, а на мебели не было ни единого пятнышка? Конечно, для опытных хозяек Америки мы не откроем, а вот для тех, которые пока еще не очень... Итак...

★ Чтобы избежать засорения раковины, надо как можно чаще промывать ее горячим раствором стиральной соды (1 столовая ложка на литр кипятка).

★ Если на раковине, унитазах или ванной появились ржавые затеки, их можно удалить перекисью водорода, к которой добавляют 10 % нашатырного спирта.

★ Тереть фаянсовые и эмалированные предметы песком или наждачной бумагой не следует, так как подобные манипуляции уничтожат верхний защитный слой (особенно у фаянса), а это будет способствовать более частому и сильному загрязнению.

★ Пожелтевшую эмалированную ванну рекомендуется чистить солью с уксусом. Пятна, которые не поддаются чистке, можно удалить пемзовым порошком, но пользоваться им надо осторожно, чтобы не повредить верхний слой эмали.

★ Кафельные плитки в ванной комнате рекомендуется протирать столовым уксусом, смешанным с водой в пропорции 1:5 (стакан уксуса на литр воды).

★ Выпавшую кафельную плитку можно прочно укрепить на цинковых белилах, густо затертых натуральной олифой. Правда, нужно учесть, что процесс высыхания будет длительным.

★ Двери, окрашенные светлой масляной или эмалевой краской, рекомендуется мыть водой без мыла (мыло и сода делают краску тусклой). К воде можно добавить немного нашатырного спирта (чайную ложку на литр воды): он хорошо удаляет грязь и придает блеск. Вымыв дверь, необходимо насухо вытереть ее чистой тряпкой, иначе могут получиться желтые пятна и затеки.

★ Двери, окрашенные коричневой краской, мыть не следует. Их надо протирать тряпкой, смазанной вазелином или слегка пропитанной каким-нибудь растительным маслом, а затем насухо протирать.

★ Зеркало нужно вешать в таком месте, чтобы свет падал на человека равномерно. Многие вешают зеркало поближе к свету, ошибочно предполагая, что чем лучше освещено зеркало, тем лучше в него видно. Следует делать наоборот — хорошо освещено должно

быть не само зеркало, а то, что оно отражает. Зеркало не следует вешать в тех местах, куда падают прямые солнечные лучи. От солнечных лучей и высокой температуры оно быстро тускнеет.

★ Протирать зеркала следует ватой, смоченной в одеколоне или водке. После того как очищена вся поверхность, уголки рекомендуется промыть ватой, накрученной на спичку или тонкую палочку. Затем нужно тщательно протереть стекло бумажной салфеткой.

★ Сильно загрязненное зеркало рекомендуется промывать следующим составом: на стакан воды берут столовую ложку нашатырного спирта и смешивают с мелом или зубным порошком до образования кашицы, которой и протирают зеркало при помощи мягкой тряпки. После этого зеркало нужно протереть бумагой. Сильно мочить тряпку не рекомендуется, так как попавшая на зеркало вода может испортить его.

★ Чистое зеркало рекомендуется промывать холодной водой с примесью бельевой синьки. Это придаст ему приятный блеск. Для этой цели можно воспользоваться и разбавленным настоем чая.

★ Пятна от мух на зеркалах удаляют при помощи разрезанной сырой луковицы. После обработки луковицей зеркало нужно хорошо протереть, лучше всего тканью с крученой ниткой, которая не оставляет на стекле волокна. Зеркало, натертое сырой луковицей, мухи не засаживают.

★ Кухонную клеенку лучше всего мыть не мудрствуя лукаво теплой водой с мылом и насухо вытирать мягкой тряпкой. Для того, чтобы клеенка дольше служила, иногда протирайте ее сырым молоком.

★ Чернильное пятно на клеенке можно удалить так: смочить пятно водой и посыпать зубным порошком, медленно втирая его в поверхность пятна. Мел впитает в себя чернила.

★ Быстрее всего клеенка прорывается в тех местах, где она огибает углы стола. Чтобы предотвратить это, рекомендуется на соответствующих местах клеенки с обратной стороны наклеить куски материи или лейкопластыря.

★ Потускневшую неполированную мебель перед чисткой рекомендуется слегка промыть теплой водой с мылом и насухо вытереть мягкой тряпкой. Затем приготовить мастику:

6 11

масть этим еженедельно, максимум раз в 10 дней, понимая, что именно загрязненные растения часто подвергаются «осаде» со стороны вредителей и болезней. Правда, листья далеко не всех комнатных растений имеют ярко выраженную тягу к гигиене. У бегоний, гloxиний их обмывать не надо, достаточно удалить пыль мягкой щеточкой или кисточкой.

● Многие глубоко заблуждаются, полагая, что для комнатных цветов подойдет любая земля и уж тем более любая посуда. Разные растения нуждаются в почвах разного состава. А лучше всего подходят смеси, состоящие из компостной, торфяной, парниковой, листовой земли и непременно песка. Что же касается посуды, то наиболее предпочтительны самые обычные гончарные плошки и горшки, через пористые стенки которых к корневым системам цветов беспрепятственно поступает кислород. Но только перед посадкой растения горшок надо очень тщательно вымыть, не иначе как горячей водой с мылом, и провести его дезинфекцию. Если посуда новая, то пусть она полчаса полежит в воде. Это тоже своего рода дезинфекция, которая не помешает. Само растение перед тем, как его посадить, следует обильно полить, чтобы промочился и земляной ком. Если цветок «заболел» или в настоящее время цветет, не рискуйте пересаживать его из одного горшка в другой, из среды привычной в непривычную.

● И в заключение несколько полезных советов по уходу за цветами.

● Ваши домашние цветы будут не против, если их подкормить водой, которая обычно остается после промывки сырого мяса. Хорошей под-

кормкой являются для них и органические удобрения (птичий помет, навоз). Но, чтобы в комнате не было неприятного запаха, внесите их в землю, предварительно очень сильно разведя водой.

● В качестве минеральных удобрений для домашней оранжереи годится такая смесь: 1,5 г суперфосфата, 1 г аммиачной селитры и 0,5 г калийной соли (на 1 кг земли). Смесь следует растворить в 1 л воды и еженедельно поливать этим раствором комнатные цветы. Но не переборщите. Во-первых, перед подкормкой обильно полейте растения водой, чтобы корни не получили ожогов. А во-вторых, не надо оказывать такую услугу только что пересаженным или больным цветам. Они не готовы к ней.

● Если домашнее растение заболело, то его надо вынуть из горшка и удалить с корней старую землю. Потом острым ножом срезать все больные части и посыпать места срезов угловым порошком. После проведенной операции цветок пересаживают в меньший по величине горшочек с землей, которая содержит как можно больше песка. Если у растения, пережившего болезнь, жирные листья, то его не стоит поливать в течение нескольких дней, а если нежные листочки, полив обязателен.

● Если в горшках или кадках с цветами завелись черви, надо срочно поставить горшок и даже кадку в более глубокую посудину, наполненную горячей водой (до 50 градусов). Горячая вода заставит червей подняться на поверхность земли. А вот тут-то их спокойно можно выловить.

Е. БЕРЕЗНЕВА

(Из книги «Азбука домоводства для больших и маленьких»)



Желание «разбить» на подоконнике цветник, поселить в квартире все краски, как правило, скоротечного лета понятно и вполне естественно. Человек никогда не был равнодушным к красоте. А сегодня тяга к ней и вовсе сильна, особенно у обитателей городских квартир.

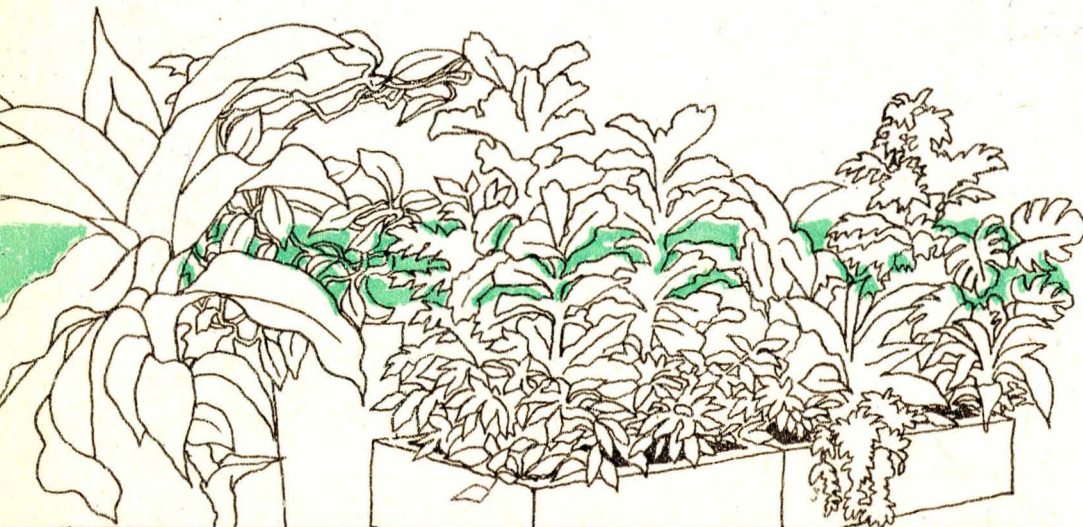
● Комнатные цветы бывают разные, каждый со своей ярко выраженной индивидуальностью, как и люди. Есть среди них **светлолюбивые**. К этой категории относятся кактусы, а также молочаи, стапелии, фаукарии, подавляющее большинство красиво цветущих растений — амариллис, жасмин, пеларгония... Аспрагусу, бегонии, глоксинии вполне достаточно **рассеянного освещения**. Папоротники, иглица, плющ, фикус ползучий, традесканция относятся к категории **теневыносливых**.

● Растениям крупным место в отдельных кадках или специальных контейнерах на подставках. Обладая вкусом и вооружившись элементарными знаниями о комнатных цветах, можно сформировать в любой квартире весьма симпатичную оранжерею.

● Но в том-то и дело, что без элементарных знаний не обойтись. Одна моя знакомая, хозяйка во многих отношениях превосходная, с комнатными цветами на первых порах явно не находила «общего языка». А уж как она ходила за ними, буквально каждый день поливала!.. И чем больше она бегаёт с лейкой, тем скорее цветы гибнут. Другим и соседям эта милая женщина сообща-

ла: дескать, что-то в квартире не так, коль здесь не приживаются даже кактусы. А беда была в том, что хозяйка настолько усердно заливала бедные растения водой, да причем водопроводной, прямо из-под крана, что те, несчастные, загнивали на корню. И это в прямом смысле слова, поскольку в первую очередь не выдерживала их корневая система. Вот вам наиболее распространенная ошибка в уходе за комнатными цветами. Во-первых, их **не следует слишком часто поливать**. А уж коль поливать, то **непрерывно водой комнатной температуры**, не ниже. Чуть выше, градусов на пять, — пожалуйста. Во-вторых, **если использовать для полива домашней оранжереи воду из водопровода, то предварительно ей надо дать отстояться**. Пусть улетучится хлор, прежде чем мы будем поить цветы.

● Напоив их, **не забудем о листьях**. Непременно следует позаботиться о том, чтобы они были чистыми. Делается это элементарно. Если нет под рукой губки, можно взять небольшой кусочек ваты и, смочив его в теплой воде, обмыть каждый листочек с обеих сторон. Знающие в разведении домашних цветов толк не ленятся зани-



положить в бутылку с широким горлышком мелко порезанный воск и залить его скипидаром. Бутылку поставить в кастрюлю с горячей водой (воду добавляйте постепенно, чтобы бутылка не треснула). Когда воск расплавится, следует несколько раз встряхнуть бутылку, чтобы хорошо перемешать состав. Получившуюся массу нанесите на дерево, дайте постоять один-два дня, после чего натрите суконкой. Если воска нет, воспользуйтесь для этой цели обувным кремом желтого или коричневого цвета.

★ Заклинивающиеся ящики столов и другой мебели следует смазать мылом или парафином либо присыпать тальком — они будут открываться легко и без скрипа.

★ В холодные зимние дни оконные стекла нередко покрываются изнутри толстым слоем льда. Соскабливать его не следует. Лучше взять на плотную тряпку поваренной соли и тщательно несколько раз протереть стекла. Соль «съедает» лед, стекло становится чистым и прозрачным.

★ Мыть оконные стекла можно водой с добавлением нашатырного спирта и мела, мягкой тряпкой, а затем вытирать насухо мятой бумагой. Стекла также можно чистить шерстяной тряпкой, смоченной льняным маслом. После того как стекла будут протерты такой тряпкой, их нужно будет протирать газетной бумагой до тех пор, пока на них не останется ни малейшего следа масла. Работа эта кропотливая, зато стекла у вас будут блестеть так, как ни у кого.

★ Чтобы при сушке на морозе белье не примерзало к веревке, достаточно при последнем полоскании добавить в воду горсть соли. Можно поступить и так: протереть веревку, на которой будет сушиться белье, раствором соды или соли.

★ При сушке белья прищепки не будут примерзать, если их предварительно замочить в теплой соленой воде или хорошо нагреть.

★ Крупные вещи можно развешивать, слегка собрав в «гармошку». Они не только займут меньше места, но и не перекосятся во время просыхания.

★ Новые деревянные прищепки следует хорошо прокипятить в воде, а иначе на белье могут остаться пятна. Если пятна все же появились, придется замочить пострадавшее белье в растворе, состоящем из одной ложки винной кислоты, разведенной в 0,5 литра воды. После этого белье нужно будет тщательно прополоскать.

Советы при помощи опытных хозяек и книги «Полезные советы» собрала А. КРАСИНСКАЯ

МИНИ-ГОБЕЛЕН



В каждом доме лежат без дела остатки разной пряжи, которым умелая хозяйка легко может найти применение. Например, взять и сделать... гобелен.

Рисунок для гобелена можно подобрать готовый или придумать самой. Мы предлагаем вам один из возможных рисунков. Основа для гобелена может быть выполнена на ручной вязальной машине или на спицах. Для выполнения понадобится пряжа разной толщины нескольких цветов и оттенков. Основной — голубой. На схеме все заштрихованные участки выполнены ручной вышивкой в технике «гладь».

Условные обозначения цветов

- 1 — черный, 2 — бело-голубой, 3 — салатно-черный, 4 — салатный, 5 — светло-голубой, 6 — сиреневый, 7 — белый, 8 — светло-сиреневый, 9 — темно-голубой, 10 — серо-голубой.

Готовый гобелен закрепляется на листе картона и вставляется в рамку по размеру.

Г. ЗВЯГИНЦЕВА, художник-модельер

